



FUNDACJA DZIECIOM „ZDAŻYC Z POMOCĄ”

Status organizacji pożytku publicznego, KRS: 0000037904

Biuro: 01-685 Warszawa, ul. Łomiańska 5

faks: (22) 833 31 00, infolinia: (22) 486 96 99

NIP: 118-14-28-385

www.dziecio.m.pl

e-mail: fundacja@dziecio.m.pl



REGULAMIN ORGANIZACYJNY DOT. KORZYSTANIA Z USŁUG REHABILITACYJNYCH W OŚRODKACH REHABILITACJI AMICUS, BIOMICUS, CEMICUS

I. DEFINICJE

§ 1.

1. Niniejszy Regulamin określa zasady uczestnictwa w Konsultacjach terapeutycznych, Zajęciach ambulatoryjnych oraz Turnusach rehabilitacyjnych organizowanych przez Fundację w Ośrodkach Rehabilitacji Amicus, Biomicus, Cemicus.
2. W niniejszym Regulaminie wyrażenie:
 - a) **Regulamin** – oznacza niniejszy regulamin, który jest regulaminem w rozumieniu art. 384 Kodeksu Cywilnego, określa prawa i obowiązki Stron i został uchwalony przez Kierownika na podstawie art. 23 ustawy z dnia 15 kwietnia 2011 r. o działalności leczniczej, w zakresie określonym art. 24 w/w ustawy;
 - b) **Fundacja** – oznacza **Fundację Dzieciom „Zdażyć z Pomocą” z siedzibą w Warszawie** przy ul. Łomiańskiej 5, wpisaną przez Sąd Rejonowy dla m. st. Warszawy w Warszawie, XIII Wydział Gospodarczy Krajowego Rejestru Sądowego pod numerem KRS: 0000037904, NIP: 118-14-28-385, która jest podmiotem leczniczym w rozumieniu art. 4 ust. 1 pkt. 5) ustawy z dnia 15 kwietnia 2011 r. o działalności leczniczej;
 - c) **Ośrodek** – oznacza **jednostkę przedsięwzięcia podmiotu leczniczego prowadzoną przez Fundację**; Fundacja prowadzi następujące Ośrodki:
 - **Ośrodek Rehabilitacji AMICUS** znajdujący się w Warszawie przy ul. Słowackiego 12, tel.: (+48) 22 486 96 99 wew. 3; e-mail: sekretariat@osrodekamicus.pl, www.osrodekamicus.pl, bądź
 - **Ośrodek Rehabilitacji BIOMICUS** znajdujący się w Warszawie przy ul. Pańskiej 96 lok. 201, tel.: (+48) 22 100 62 73; e-mail: kontakt@biomicus.pl, www.osrodekbimicus.pl, bądź
 - **Ośrodek Rehabilitacji CEMICUS** znajdujący się w Warszawie przy ul. Grzybowskiej 4 lok. 9A, tel.: (+48) 22 100 13 28; e-mail: kontakt@cemicus.pl, www.osrodekcemicus.pl, łącznie zwane „Ośrodkami”;
 - d) **Kierownik** – oznacza Zarząd Fundacji;
 - e) **Koordynator ds. rejestracji** – oznacza pracownika Fundacji odpowiedzialnego za sprawy związane z płatnościami za Usługi oraz za sprawy związane z zapisami na Turnusy rehabilitacyjne, Zajęcia ambulatoryjne oraz Konsultacje terapeutyczne: tel.: (+48) 600 338 677; (+48) 22 100 13 08;
 - f) **Recepcja Ośrodka** – oznacza wyodrębnioną w danym Ośrodku powierzchnię, administrowaną przez wyznaczonego do tego pracownika Fundacji, odpowiedzialnego za planowanie harmonogramu pracy Ośrodka;
 - g) **Beneficjent** – oznacza osobę fizyczną, która korzysta lub zamierza skorzystać z Usług świadczonych przez Fundację; w przypadku nie posiadania przez tę osobę pełnej zdolności do czynności prawnych, dokonanie czynności prawnej wymaga działania w jej imieniu Opiekuna bądź zgody Opiekuna;
 - h) **Podopieczny** – oznacza Beneficjenta, który osobiście podpisał bądź którego Opiekun podpisał stosowne Porozumienie z Fundacją dotyczące prowadzenia przez Fundację subkonta na rzecz Podopiecznego;
 - i) **Opiekun** – oznacza osobę fizyczną będącą rodzicem Beneficjenta, któremu przysługuje pełna władza rodzicielska nad Beneficjentem, albo prawnym opiekunem Beneficjenta;
 - j) **Terapeuta** – oznacza osobę fizyczną uprawnioną do prowadzenia danej Terapii w Ośrodkach, w tym m.in. fizjoterapeutę, logopedę, psychologa, psychiatrę, dietetyka itd.;
 - k) **Turnus rehabilitacyjny** – oznacza cykliczne zajęcia rehabilitacyjne, trwające dwa kolejne tygodnie, odbywające się w dni robocze – od poniedziałku do piątku z wyjątkiem świąt;
 - l) **Zajęcia ambulatoryjne** – oznaczają jednorazowe lub cykliczne zajęcia rehabilitacyjne (indywidualne bądź grupowe), trwające przez określony czas i w określonych godzinach ustalonych uprzednio przez Opiekuna z Recepcją danego Ośrodka, odbywające się w dni robocze – od poniedziałku do piątku z wyjątkiem świąt;
 - m) **Konsultacje terapeutyczne** – oznaczają jednorazowe lub cykliczne konsultacje prowadzone z Terapeutą, trwające przez określony czas i w określonych godzinach ustalonych uprzednio przez Opiekuna z Recepcją danego Ośrodka, odbywające się w dni robocze – od poniedziałku do piątku z wyjątkiem świąt;
 - n) **Terapia** – oznacza wszelkie formy pracy terapeutycznej i rehabilitacji oferowanej przez Ośrodkami w ramach Turnusów rehabilitacyjnych, Zajęć ambulatoryjnych lub Konsultacji terapeutycznych, w tym m.in.: integrację sensoryczną, EEG Biofeedback, terapię ruchową (min. PNF, NDT-Bobath), terapię logopedyczną, psychologiczną, PABLO oraz inne formy terapii ręki, które odbywają się w formie Spotkań;

- o) **Spotkanie** – oznacza jedną jednostkę Terapii; wszystkie spotkania odbywają się w dwóch systemach czasowych: spotkanie półgodzinne (25 min) lub spotkanie godzinne (50 min);
- p) **Usługa** – oznacza usługi rehabilitacyjne świadczone przez Fundację w Ośrodkach na rzecz Beneficjentów.
3. **Kontakt z Fundacją** w sprawach dotyczących świadczonych Usług można uzyskać:
- pod adresem: ul. Pańska 98 lok. 201, 00-837 Warszawa;
 - pod numerem telefonu: (+48) 600 338 677 lub (+48) 22 100 13 08 w godz.: 10:00-16:00 w dni: od poniedziałku do piątku (opłata dla konsumenta za połączenie z tym numerem nie może być wyższa niż opłata za zwykłe połączenie telefoniczne, zgodnie z pakietem taryfowym dostawcy usług, z którego korzysta konsument);
 - korzystając z adresu poczty elektronicznej: zgloszenia@biomicus.pl.

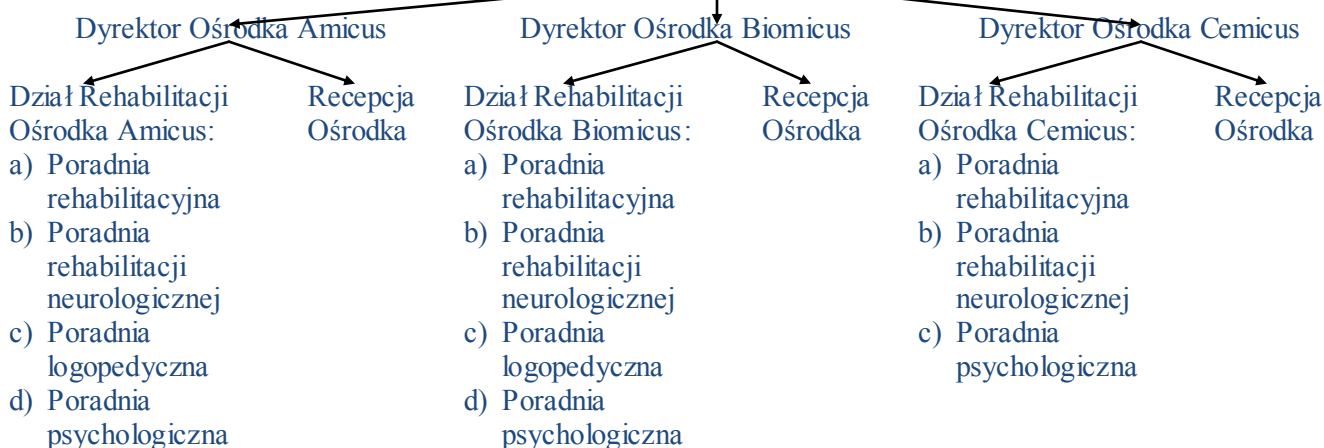
II. ZASADY KORZYSTANIA Z USŁUG REHABILITACYJNYCH W OŚRODKACH

A. Informacje ogólne

§ 2.

1. Struktura organizacyjna Ośrodków:

Dyrektor ds. Ośrodków Amicus, Biomicus, Cemicus



- Nadzór nad wszystkimi Ośrodkami sprawuje **Dyrektor ds. Ośrodków Amicus, Biomicus, Cemicus**, który podlega bezpośrednio Kierownikowi.
- Danym Ośrodkiem kieruje i reprezentuje go na zewnątrz Dyrektor tego Ośrodka**. Dyrektor każdego Ośrodka podlega bezpośrednio Dyrektorowi ds. Ośrodków Amicus, Biomicus, Cemicus.
- Do zadań Poradni wymienionych w ust.1 należy sprawowanie kompleksowej opieki nad Beneficjentami poprzez wykonywanie ambulatoryjnych świadczeń zdrowotnych, w tym udzielanie porad i konsultacji oraz prowadzenie stosownych Terapii. Do zadań Poradni należy w szczególności planowanie i realizowanie Terapii, w tym diagnostyka, a w razie potrzeby kierowanie na konsultacje i badania dodatkowe, jak również prowadzenie dokumentacji medycznej.
- Do zadań Recepcji Ośrodków należy prowadzenie: sekretariatu, rejestru skarg i wniosków wpływających do Ośrodka i spraw z zakresu bhp i p/poż., wykonywanie kopii dokumentacji medycznej oraz prowadzenie obsługi administracyjno-gospodarczej Ośrodka.
- Poszczególne komórki organizacyjne Fundacji oraz osoby wykonujące pracę bądź świadczące usługi w ramach tych komórek, obowiązane są do współdziałania dla zapewnienia sprawnego i efektywnego funkcjonowania Ośrodków pod względem diagnostyczno-leczniczym, pielęgnacyjnym, rehabilitacyjnym i administracyjno-gospodarczym. Współdziałanie odbywa się z poszanowaniem powszechnie obowiązujących przepisów prawa oraz z poszanowaniem praw pacjenta.

§ 3.

- Fundacja prowadzi działalność leczniczą w formie **ambulatoryjnych świadczeń zdrowotnych**.
- Miejscem prowadzenia działalności leczniczej przez Fundację są Ośrodki AMICUS, BIOMICUS, CEMICUS.**
- Usługi w Ośrodkach świadczone są przez personel medyczny posiadający wymagane przepisami odrębnymi kwalifikacje zawodowe, jak również z zachowaniem należytej staranności, zgodnie ze wskazaniami aktualnej wiedzy medycznej, respektując prawa pacjenta oraz zgodnie z zasadami etyki zawodowej.
- Pomieszczenia oraz wyposażenie Ośrodków w sprzęt medyczny odpowiadają wymaganiom fachowym, sanitarnym i standardom określonym w odrębnych przepisach.
- Z Usług Ośrodków może korzystać Beneficjent, który pokrył koszty należne za świadczone przez Fundację Usługi.**
- Postanowienia niniejszego Regulaminu odnoszące się do Opiekuna stosuje się odpowiednio do Beneficjentów, którzy posiadają pełną zdolność do czynności prawnych.**

§ 4.

1. **Zakres świadczeń zdrowotnych udzielanych przez Fundację obejmuje świadczenia rehabilitacyjne** (tj. Usługi) na rzecz Beneficjentów, które świadczone są w trzech formach:
 - w formie Turnusów rehabilitacyjnych;
 - w formie Zajęć ambulatoryjnych (indywidualnych bądź grupowych);
 - w formie Konsultacji terapeutycznych.
2. Przed rozpoczęciem Turnusu rehabilitacyjnego, cyklu Zajęć ambulatoryjnych lub Konsultacji terapeutycznych Opiekun zobowiązany jest poinformować Terapeutę o wszelkich występujących u Beneficjenta zachowaniach trudnych (agresja lub autoagresja). **Jeśli Dyrektor Ośrodka w porozumieniu z Terapeutą uzna, że w/w zaburzenia mogą stanowić zagrożenie dla zdrowia lub bezpieczeństwa innych osób, może odmówić świadczenia Usług na rzecz Beneficjenta. W przypadku zatajenia wyżej wymienionych informacji, Fundacja ma prawo zaprzestać świadczenia Usług na rzecz Beneficjenta.**
3. Przed rozpoczęciem Turnusu rehabilitacyjnego, cyklu Zajęć ambulatoryjnych lub Konsultacji terapeutycznych Opiekun zobowiązany jest poinformować Terapeutę o wszelkich chorobach (w tym także stanach podgorączkowych) – przede wszystkim zakaźnych, na które choruje Beneficjent. W przypadku pojawienia się choroby w trakcie trwania Turnusu rehabilitacyjnego, cyklu Zajęć ambulatoryjnych lub Konsultacji terapeutycznych Opiekun zobowiązany jest poinformować Terapeutę o tym niezwłocznie. **Jeśli Dyrektor Ośrodka w porozumieniu z Terapeutą uzna, że choroba Beneficjenta może stanowić zagrożenie dla zdrowia lub życia innych osób, może odmówić świadczenia Usług na rzecz Beneficjenta. W przypadku zatajenia wyżej wymienionych informacji, Fundacja ma prawo zaprzestać świadczenia Usług na rzecz Beneficjenta.**
4. W przypadku, gdy Terapeuci prowadzący Terapię z Beneficjentem nie będą potrafili współpracować z Beneficjentem i uznają, że współpraca wykracza poza ich kompetencje i możliwości, Dyrektor Ośrodka **może odmówić** świadczenia Usług na rzecz Beneficjenta.
5. W przypadku, gdy Terapeuta będący pracownikiem danego Ośrodka i prowadzący Terapię z Beneficjentem przebywa na urlopie, jest chory lub z innych przyczyn nieobecny w pracy, Fundacja zobowiązuje się do zapewnienia odpowiedniego zastępstwa.
6. W przypadku, gdy w trakcie trwania Turnusu rehabilitacyjnego, Zajęć ambulatoryjnych lub Konsultacji terapeutycznych wypadają dni świąteczne i Ośrodki są nieczynne, koszt Turnusu rehabilitacyjnego lub Zajęć ambulatoryjnych będzie adekwatnie pomniejszony.
7. **Szczegółowy zakres świadczonych w poszczególnych Ośrodkach Usług** w formie Turnusów rehabilitacyjnych, Zajęć ambulatoryjnych lub Konsultacji terapeutycznych **stanowi Załącznik nr 1** do niniejszego Regulaminu i dostępny jest także na stronach internetowych Ośrodków (www.abcrehabilitacji.pl).

B. Płatności za korzystanie z Usług

§ 5.

1. Fundacja prowadzi działalność leczniczą w ramach działalności statutowej nieodpłatnej oraz odpłatnej. Usługi na rzecz Podopiecznych, za które koszty pokrywane są z subkonta danego Podopiecznego, świadczone są przez Fundację w ramach działalności statutowej nieodpłatnej, zaś pozostałe, za które wystawiana jest faktura VAT - w ramach działalności statutowej odpłatnej Fundacji.
2. **Aktualne zestawienie kosztów** za poszczególne świadczone przez Fundację Usługi (dalej jako „Koszty”) **stanowi Załącznik nr 2** do niniejszego Regulaminu. Aktualne zestawienie Kosztów dostępne jest także na stronach internetowych Ośrodków (www.abcrehabilitacji.pl) oraz w Recepcji każdego Ośrodka, a zestawienie kosztów przewidziane dla Podopiecznych umieszczone jest również w wewnętrznym systemie dla Podopiecznych dostępnym po zalogowaniu się na stronie internetowej Fundacji www.dzieciom.pl. **Wszystkie podane Koszty są cenami brutto podanymi w złotych polskich** (zawierają podatek VAT).
3. **Koszty związane ze świadczeniem przez Fundację Usług na rzecz jej Podopiecznych mogą być** – zgodnie z wolą Opiekuna – **pokrywane ze środków pieniężnych zgromadzonych na subkoncie danego Podopiecznego i/ lub ze środków pieniężnych pochodzących z innych źródeł.** Wybrany przez Opiekuna w trakcie dokonywania zgłoszenia sposób pokrycia Kosztów jest wiążący i nie może ulec zmianie.
4. **W przypadku pokrycia Kosztów ze środków pieniężnych zgromadzonych na subkoncie Podopiecznego, środki te pobierane są z subkonta Podopiecznego po upływie 14 dni od daty potwierdzenia zapisu** zgodnie z treścią § 6 ust. 4 niniejszego Regulaminu, o ile w tym czasie Opiekun nie złoży oświadczenia o odstąpieniu, o którym mowa w § 8 ust. 1.
5. **W przypadku pokrycia Kosztów związanych ze świadczeniem przez Fundację Usług na rzecz jej Podopiecznych, ze środków pieniężnych pochodzących z innych źródeł, środki te uiszczane są na podstawie faktury VAT** wystawionej przez Fundację w ciągu 14 dni od dnia potwierdzenia zapisu zgodnie z treścią § 6 ust. 4, **wyłącznie przelewem** na rachunek bankowy Fundacji wskazany na fakturze VAT oraz **w terminie wskazanym na fakturze VAT**, o ile w tym czasie Opiekun nie złoży oświadczenia o odstąpieniu, o którym mowa w § 8 ust. 1.

6. **Za świadczone przez Fundację Usługi na rzecz pozostałych Beneficjentów należy wnieść należną opłatę.** Płatność za świadczone przez Fundację Usługi uiszczana jest zgodnie z treścią ust. 4 powyżej.
7. **Warunkiem realizacji Zajęć ambulatoryjnych, Turnusów rehabilitacyjnych lub Konsultacji terapeutycznych jest pokrycie całości Kosztów przed rozpoczęciem wybranego Turnusu rehabilitacyjnego, wybranych Zajęć ambulatoryjnych lub Konsultacji terapeutycznych.** W przypadku niepokrycia całości Kosztów, a w przypadku Podopiecznych – niepokrycia ich w sposób zadeklarowany zgodnie z ust. 2 powyżej, potwierdzone uprzednio **zgłoszenie będzie anulowane drogą mailową** (w wyjątkowych sytuacjach także telefonicznie) przez Koordynatora ds. rejestracji, w terminie 14 dni od daty, do której wszelkie Koszty miały zostać pokryte.

C. Prowadzenie zapisów

§ 6.

1. Zapisy na Turnusy rehabilitacyjne, Zajęcia ambulatoryjne oraz Konsultacje terapeutyczne prowadzone są poprzez **specjalnie stworzony do tego formularz zgłoszeniowy** (dalej jako „Formularz”). Formularz dostępny jest w Recepcji każdego Ośrodka oraz umieszczony na stronach internetowych Ośrodków (www.abcrehabilitacji.pl), jak również w wewnętrznym systemie dla Podopiecznych, dostępnym po zalogowaniu się na stronie internetowej Fundacji www.dzieciom.pl. Zgłoszenia na Turnusy rehabilitacyjne, Zajęcia ambulatoryjne oraz Konsultacje terapeutyczne można dokonać:
 - a) **telefonicznie** – dzwoniąc pod numer telefonu: **(+48) 22 100 13 08**; pod w.w numerem telefonu można także uzyskać wszelkie informacje dotyczące zapisów, bądź
 - b) **on-line (opcja dostępna wyłącznie dla Podopiecznych)** – wypełniając Formularz dostępny w wewnętrznym systemie dla Podopiecznych dostępnym **po zalogowaniu się na stronie internetowej Fundacji www.dzieciom.pl**, bądź
 - c) **osobiście** – wypełniając Formularz dostępny w Recepcji danego Ośrodka, bądź
 - d) **drogą pocztową** – wypełniając Formularz pobrany ze strony internetowej jednego z Ośrodków (www.abcrehabilitacji.pl) i wysyłając go **na adres: ul. Pańska 98 lok. 201, 00-837 Warszawa, z dopiskiem: Formularz zgłoszeniowy**, bądź
 - e) **drogą e-mailową** – wypełniając Formularz pobrany ze strony internetowej jednego z Ośrodków (www.abcrehabilitacji.pl) i wysyłając jego skan **na adres e-mail: zgloszenia@biomicus.pl**, bądź
 - f) **faksem** – wypełniając Formularz pobrany ze strony internetowej jednego z Ośrodków (www.abcrehabilitacji.pl) i wysyłając go **faksem pod numer: (+48) 22 486 30 86**.
2. W przypadku wątpliwości co do wyboru rodzaju Terapii oferowanej w ramach Turnusu rehabilitacyjnego, Zajęć ambulatoryjnych lub Konsultacji terapeutycznych istnieje możliwość skorzystania z telefonicznej lub osobistej konsultacji z Terapeutą-koordynatorem będącym pracownikiem danego Ośrodka.
3. **Przesłanie zgłoszenia** na wypełnionym Formularzu wraz z podaniem preferowanej daty rozpoczęcia Turnusu rehabilitacyjnego, Zajęć ambulatoryjnych lub Konsultacji terapeutycznych **jest jednoznaczne z zapisem**.
4. **Każde zgłoszenie** na Turnus rehabilitacyjny, Zajęcia ambulatoryjne oraz Konsultacje terapeutyczne **jest potwierdzane drogą mailową** (w wyjątkowych sytuacjach także telefonicznie) przez Koordynatora ds. rejestracji, w ciągu **3 dni od daty otrzymania wypełnionego Formularza**.

D. Rezygnacja, zmiana terminu

§ 7.

1. W przypadku zaistnienia sytuacji, która uniemożliwia Beneficjentowi udział w Spotkaniu w wyznaczonym uprzednio terminie, należy poinformować telefonicznie Recepcję danego Ośrodka o tym, iż Beneficjent nie stawi się na Spotkanie w wyznaczonym terminie. Powyższa informacja musi być przekazana: **1) nie później niż 5 dni przed umówionym Spotkaniem – w przypadku Turnusów rehabilitacyjnych, 2) nie później niż 24 godziny przed umówionym Spotkaniem – w przypadku Zajęć ambulatoryjnych lub Konsultacji terapeutycznych**. Wówczas, w sytuacji uzasadnionego niestawiennictwa Beneficjenta, Beneficjent **może odrobić Spotkanie** (cały Turnus rehabilitacyjny, Zajęcia ambulatoryjne lub Konsultacje terapeutyczne), w którym nie brał udziału, **w ustalonym przez Fundację terminie**. Termin ten przypada w okresie nie dłuższym niż rok od daty dokonanej zapisu (zgłoszenia), w ramach pobranych już uprzednio z subkonta Podopiecznego lub pochodzących z innych źródeł środków pieniężnych bądź opłaty uiszczonej przez pozostałych Beneficjentów na pokrycie Kosztów.
2. W razie niepoinformowania Recepcji Ośrodka w sposób określony w ust. 1 powyżej o niestawieniu się Beneficjenta na Spotkanie w wyznaczonym dniu, dane Spotkanie traktowane jest tak, jakby się odbyło, co powoduje zmniejszenie liczby Spotkań przysługujących Beneficjentowi. **W przypadku zaistnienia powyższej sytuacji, środki pieniężne na pokrycie Kosztów pobrane z subkonta Podopiecznego lub uiszczone z innych źródeł, jak również wniesiona przez pozostałych Beneficjentów opłata – nie są zwracane**.
3. W przypadku, gdy **przyczyną niestawiennictwa** (rezygnacji) Beneficjenta **na całym Turnusie rehabilitacyjnym, cyklu Zajęć ambulatoryjnych lub Konsultacji terapeutycznych są zdarzenia, których nie można było przewidzieć i którym nie można było zapobiec, przewyciężyć ich ani ograniczyć w całości lub w części**, poprzez działanie z należytą starannością (np. choroba, śmierć), **środki na pokrycie Kosztów pobrane z subkonta**

Podopiecznego lub uiszczone z innych źródeł, jak również opłata pobrana uprzednio od pozostałych Beneficjentów na pokrycie Kosztów, **mogą być zwrócone na pisemny, należycie uzasadniony** (np. poprzez przedstawienie pisemnego zaświadczenia od specjalisty o stanie zdrowia Beneficjenta) **wniosek skierowany do Kierownika**.

4. W przypadku, gdy powyższe **niestawiennictwo** (rezygnacja) Beneficjenta dotyczy tylko **części zaplanowanego Turnusu rehabilitacyjnego, cyklu Zajęć ambulatoryjnych lub Konsultacji terapeutycznych**, wniosek, o którym mowa w ust. 3 powyżej, kierowany jest **do Dyrektora danego Ośrodka**.

E. Odstąpienie od umowy

§ 8.

1. Po dokonaniu zapisu **istnieje możliwość odstąpienia (rezygnacji) od zarezerwowanego Turnusu rehabilitacyjnego, Zajęć ambulatoryjnych lub Konsultacji terapeutycznych w terminie 14 dni** od daty potwierdzenia zapisu zgodnie z treścią § 6 ust. 4 Regulaminu (podstawa prawna: art. 27 *ustawy z dnia 30 maja 2014 r. o prawach konsumenta*, Dz.U. z 2014 r. poz. 827). Oświadczenie o odstąpieniu należy złożyć w formie pisemnej na adres: **ul. Pańska 98 lok. 201, 00-837 Warszawa**, z dopiskiem: **Formularz zgłoszeniowy – Odstąpienie** lub wysłać **na adres e-mail: zgloszenia@biomicus.pl**, w temacie wpisując: **Formularz zgłoszeniowy – Odstąpienie**. Oświadczenie **można złożyć na formularzu**, którego wzór stanowi **Załącznik nr 3** do niniejszego Regulaminu.
2. Fundacja ma obowiązek niezwłocznie potwierdzić drogą mailową **otrzymanie oświadczenia o odstąpieniu od umowy** złożonego w sposób, o którym mowa w ust. 1 powyżej.
3. W przypadku chęci skorzystania z Turnusu rehabilitacyjnego, Zajęć ambulatoryjnych lub Konsultacji terapeutycznych, których dzień rozpoczęcia wypada wcześniej, niż ostatni dzień, z którym upływa termin do odstąpienia od umowy, koniecznym jest złożenie **wyraźnego oświadczenia zawierającego takie żądanie**. Oświadczenie to można złożyć wraz z Formularzem zgłoszeniowym, w przewidzianych dla niego formach, z dopiskiem: **Żądanie wcześniejszego rozpoczęcia świadczenia Usług. W przypadku odstąpienia od umowy po zgłoszeniu ww. żądania, istnieje obowiązek zapłaty za świadczenia spełnione do chwili odstąpienia od umowy, w wysokości proporcjonalnej do wykonanych Usług**.
4. Zgodnie z *ustawą z dnia 30 maja 2014 r. o prawach konsumenta* (Dz.U. z 2014 r. poz. 827), **prawo odstąpienia od umowy zawartej na odległość nie przysługuje w odniesieniu do umów o świadczenie usług, jeżeli przedsiębiorca wykonał w pełni usługę za wyraźną zgodą konsumenta**, który został poinformowany przed rozpoczęciem świadczenia, że po spełnieniu świadczenia przez przedsiębiorcę utraci prawo odstąpienia od umowy.
5. Wraz z oświadczeniem o odstąpieniu od umowy należy podać numer konta, na jaki Fundacja ma zwrócić kwotę uiszczonej na pokrycie Kosztów, na którą został wystawiony przez Fundację dowód zapłaty za Usługi.
6. Fundacja ma obowiązek niezwłocznie, nie później niż w terminie 14 dni od dnia otrzymania oświadczenia o odstąpieniu od umowy, zwrócić kwotę uiszczonej na pokrycie Kosztów, na którą został wystawiony przez Fundację dowód zapłaty za Usługi.

F. Obowiązki Opiekuna

§ 9.

1. Opiekun jest zobowiązany dostarczyć do Recepcji danego Ośrodka przed rozpoczęciem Turnusu rehabilitacyjnego, cyklu Zajęć ambulatoryjnych lub Konsultacji terapeutycznych **komplet wymaganych przez dany Ośrodek dokumentów, oraz w przypadku otrzymania faktury VAT od Fundacji – potwierdzenie wniesienia należnej opłaty na pokrycie Kosztów**. Komplet wymaganych przez dany Ośrodek dokumentów jest przesyłany drogą mailową przez Koordynatora ds. rejestracji wraz z potwierdzeniem zapisu, o którym mowa w § 6 ust. 4 niniejszego Regulaminu. Ponadto każdy Ośrodek informuje o niezbędnych dokumentach, jakie należy dostarczyć, na odpowiedniej stronie internetowej (www.abcrehabilitacji.pl).
2. Opiekun wraz z Beneficjentem zobowiązani są do stawienia się w Recepcji Ośrodka na 10 minut przed rozpoczęciem danego Spotkania.
3. W przypadku spóźnienia się Beneficjenta na umówioną godzinę Spotkania, Spotkanie to nie zostaje przedłużone ani przeniesione na inny termin, a Beneficjentowi w ramach tego Spotkania przysługuje jedynie tyle czasu do wykorzystania, ile pozostało do końca planowanego Spotkania.
4. Opiekun jest zobowiązany do zabrania na zajęcia ruchowe luźnego stroju oraz obuwia sportowego na zmianę dla Beneficjenta, jak również dla siebie.

§ 10.

1. Opiekun jest zobowiązany każdorazowo przebywać na terenie Ośrodka, w którym prowadzona jest rehabilitacja Beneficjenta, przez cały czas trwania Spotkań. Opiekun nie może wychodzić poza teren Ośrodka w trakcie Spotkań prowadzonych z Beneficjentem.
2. Opiekun **nie jest uprawniony do wykorzystywania ani też do utrwalania** w jakikolwiek sposób (fotografowanie, nagrywanie etc.) wizerunku pracowników Ośrodków bez ich uprzedniej pisemnej zgody, w tym przede wszystkim wizerunku Terapeutów podczas świadczenia przez nich Usług na rzecz Beneficjentów.

G. Informacje dodatkowe

§ 11.

1. Fundacja nie ponosi odpowiedzialności za rzeczy pozostawione lub zagubione w szatni i na terenie Ośrodków.
2. Opiekun może korzystać z parkingu podziemnego przynależnego do budynku, w którym mieści się dany Ośrodek, nie mniej jednak zobowiązany jest parkować jedynie na miejscach oznaczonych jako przynależne do tego Ośrodka. Miejsca te oznaczone są tabliczkami z logo Fundacji.
3. Ponadto Opiekun korzystający z parkingu podziemnego zobowiązany jest zajmować w pierwszej kolejności miejsca parkingowe znajdujące się pod ścianą, o ile są one wolne, tak aby umożliwić innym skorzystanie z pozostałych miejsc.
4. Jeżeli na parkingu podziemnym wszystkie miejsca przeznaczone dla Beneficjentów są zajęte, Opiekun jest zobowiązany do skorzystania z miejsc postojowych poza Ośrodkiem.

III. POSTANOWIENIA DODATKOWE

A. Procedura reklamacji

§ 12.

1. Fundacja jest zobowiązana do należytego wykonania usług na rzecz Beneficjentów. **Fundacja ponosi wobec Beneficjentów odpowiedzialność za niewykonanie lub nienależyte wykonanie usług, zgodnie z przepisami ustawy z dnia 23 kwietnia 1964 r. Kodeks cywilny (tekst jednolity Dz. U. z 2014, poz. 121 z późn. zm.).**
2. **Reklamacje na piśmie można przesłać za pośrednictwem poczty na adres wskazany w § 1 ust. 3 Regulaminu, z dopiskiem „Reklamacja” lub za pośrednictwem poczty elektronicznej na adres: zgloszenia@biomicus.pl, w temacie wpisując: *Reklamacja*.**
3. Wskazane jest, aby **zgłoszenie reklamacji zawierało w szczególności**: imię i nazwisko, adres do korespondencji, adres poczty elektronicznej (adres e-mail), na który ma zostać wysłana odpowiedź na reklamację, jeśli zgłoszono prośbę o otrzymanie odpowiedzi na reklamację za pośrednictwem poczty elektronicznej, datę świadczenia usług, rodzaj reklamowanych usług, dokładny opis dotyczący niewykonania lub nienależytego wykonania usług, wskazanie żądania, a także preferowany sposób poinformowania o sposobie rozpatrzenia reklamacji. Wraz ze zgłoszeniem reklamacji należy dostarczyć Fundacji dowód zapłaty za Usługi, o ile został wystawiony przez Fundację.
4. Fundacja rozpatrzy i ustosunkuje się do reklamacji niezwłocznie, nie później niż w terminie 14 dni od dnia złożenia reklamacji. O sposobie rozpatrzenia reklamacji Fundacja poinformuje zgodnie z danymi wskazanymi w zgłoszeniu reklamacji.
5. W przypadku wystąpienia ewentualnych braków w złożonej reklamacji, Fundacja zwróci się o ich uzupełnienie zgodnie z danymi adresowymi wskazanymi w zgłoszeniu reklamacji.

B. Pozasądowe sposoby rozpatrywania reklamacji i dochodzenia roszczeń

§ 13.

1. Istnieją między innymi następujące **możliwości skorzystania z pozasądowych sposobów rozpatrywania reklamacji i dochodzenia roszczeń**:
 - a) uprawnienie do zwrócenia się do wojewódzkiego inspektora Inspekcji Handlowej z wnioskiem o wszczęcie postępowania mediacyjnego w sprawie polubownego zakończenia sporu z Fundacją,
 - b) uprawnienie do zwrócenia się do stałego polubownego sądu konsumenckiego działającego przy wojewódzkim inspektorze Inspekcji Handlowej z wnioskiem o rozstrzygnięcie sporu wynikłego z zawartej umowy świadczenia usług.
2. Skorzystanie z pozasądowych sposobów rozpatrywania reklamacji i dochodzenia roszczeń ma charakter dobrowolny i obie Strony muszą wyrazić zgodę na postępowanie.
3. W celu wszczęcia postępowania **należy złożyć do właściwego terenowo Wojewódzkiego Inspektoratu Inspekcji Handlowej odpowiedni wniosek** – w zależności od rodzaju postępowania – wniosek o mediację lub wniosek o rozpoznanie sprawy przed polubownym sądem konsumenckim. Dla ułatwienia, w sekretariacie każdego polubownego sądu konsumenckiego, a także na stronach internetowych Wojewódzkich Inspektoratów Inspekcji Handlowej dostępne są formularze wniosków.
4. **Regulamin organizacji i działania stałych polubownych sądów konsumenckich** określa *Rozporządzenie Ministra Sprawiedliwości z dnia 25 września 2001 r. w sprawie określenia regulaminu organizacji i działania stałych polubownych sądów konsumenckich* (Dz.U. 2001, nr 113, poz. 1214).
5. Szczegółowe informacje o pozasądowych sposobach rozpatrywania reklamacji i dochodzenia roszczeń, a także zasady dostępu do tych procedur dostępne są w siedzibach oraz na stronach internetowych powiatowych (miejskich) rzeczników konsumentów, organizacji społecznych, do których zadań statutowych należy ochrona konsumentów, Wojewódzkich Inspektoratów Inspekcji Handlowej oraz pod następującymi adresami Urzędu Ochrony Konkurencji i Konsumentów: www.uokik.gov.pl/spory_konsumenckie.php, www.uokik.gov.pl/sprawy_indywidualne.php, www.uokik.gov.pl/wazne_adresy.php.
6. **Można uzyskać bezpłatną pomoc w sprawie rozstrzygnięcia sporu z Fundacją, korzystając z bezpłatnej pomocy powiatowego (miejskiego) rzecznika konsumentów lub organizacji społecznej, do której zadań**

statutowych należy ochrona konsumentów, m.in. Federacji Konsumentów (adres strony internetowej: www.federacja-konsumentow.org.pl) i Stowarzyszenia Konsumentów Polskich (adres strony internetowej: www.konsumenci.org). Porady udzielane są pod przez Federację Konsumentów pod bezpłatnym numerem infolinii konsumenckiej: 800 007 707 oraz przez Stowarzyszenie Konsumentów Polskich pod bezpłatnym numerem infolinii konsumenckiej: 800 889 866.

C. Polityka prywatności oraz ochrona danych osobowych

§ 14.

1. **Administratorem baz danych osobowych Opiekunów i Beneficjentów**, przekazywanych w związku z korzystaniem ze świadczonych przez Fundację Usług **jest Fundacja**.
2. Dane osobowe wykorzystywane są w celu realizacji Turnusów rehabilitacyjnych, Zajęć ambulatoryjnych lub Konsultacji terapeutycznych, w związku z tym mogą być przekazywane podmiotom odpowiedzialnym za ich prowadzenie. Opiekunowie i Beneficjenci mają prawo dostępu do treści swoich danych osobowych oraz do ich poprawiania. Dane osobowe są przekazywane dobrowolnie.
3. Fundacja prowadzi dokumentację medyczną Beneficjentów korzystających z Usług oraz zapewnia ochronę i poufność danych zawartych w tej dokumentacji zgodnie z powszechnie obowiązującymi przepisami prawa.
4. Fundacja udostępnia dokumentację medyczną Beneficjentowi lub jego Opiekunowi, bądź osobie stosownie upoważnionej przez Beneficjenta lub jego Opiekuna. Po śmierci Beneficjenta dokumentację medyczną udostępnia się osobie upoważnionej przez Beneficjenta za życia.
5. **Za udostępnienie kopii dokumentacji medycznej Fundacja nie pobiera opłaty.**
6. Fundacja udostępnia dokumentację medyczną wyłącznie podmiotom uprawnionym na mocy stosownych przepisów w następujący sposób:
 - a) do wglądu w miejscu świadczenia Usług,
 - b) poprzez sporządzenie jej wyciągów, odpisów, kopii,
 - c) poprzez wydanie oryginału za pokwitowaniem odbioru i z zastrzeżeniem zwrotu po wykorzystaniu, jeśli uprawniony organ lub podmiot żąda udostępnienia oryginałów tej dokumentacji.

D. Współpraca

§ 15.

1. Działalność Ośrodków podporządkowana jest nadrzędnemu celowi jakim jest świadczenie Usług na rzecz Beneficjentów. Ośrodki współpracują ze sobą w zakresie konsultacji Beneficjentów, użytkowania sprzętu i aparatury medycznej, stosowania innych środków niezbędnych do ich właściwego funkcjonowania pod względem opieki rehabilitacyjnej.
2. Fundacja w celu realizacji swoich zadań może współpracować z innymi podmiotami wykonującymi działalność leczniczą, organizacjami społecznymi, fundacjami, stowarzyszeniami i innymi instytucjami, których statutowym zadaniem jest działanie na rzecz zdrowia społeczeństwa.

E. Postanowienia końcowe

§ 16.

1. W sprawach nieuregulowanych Regulaminem zastosowanie mają przepisy *ustawy z dnia 15 kwietnia 2011 r. o działalności leczniczej* (Dz. U. z 2015 r. poz. 618), *ustawy z dnia 30 maja 2014 r. o prawach konsumenta* (Dz.U. z 2014 r. poz. 827) oraz *ustawy z dnia 23 kwietnia 1964 r. – Kodeks cywilny* (Dz.U. z 2014 r. poz. 121).
2. Spory wynikające ze stosowania niniejszego Regulaminu i w związku z wykonywaniem zawartych umów między Fundacją a Opiekunami bądź Beneficjentami, będą rozpatrywane przez Sąd właściwy miejscowo i rzeczowo dla siedziby Fundacji.
3. Fundacja zastrzega sobie prawo wprowadzania zmian do niniejszego Regulaminu z zaznaczeniem, iż do umów zawartych przed zmianą Regulaminu stosuje się wersję Regulaminu obowiązującą w chwili dokonania zapisu na Turnusy rehabilitacyjne, Zajęcia ambulatoryjne lub Konsultacje terapeutyczne.
4. **Regulamin został zatwierdzony przez Kierownika uchwałą z dnia 4 stycznia 2016 r.**

Ja, niżej podpisany, oświadczam, iż jestem:

a. rodzicem (i przysługuje mi pełna władza rodzicielska) Beneficjenta

.....
imię i nazwisko Beneficjenta

b. prawnym opiekunem Beneficjenta

.....
imię i nazwisko Beneficjenta

c. Beneficjentem

.....
imię i nazwisko Beneficjenta

oraz że zapoznałem się z Regulaminem i akceptuję jego treść.

Szczegółowy zakres świadczonych w poszczególnych Ośrodkach Usług

Terapia	Ośrodek		
Psycholog			
Konsultacja psychologiczna	Amicus	Biomicus	Cemicus
Terapia psychologiczna	Amicus	Biomicus	Cemicus
Terapia neuropsychologiczna			Cemicus
Pismna opinia psychologiczna	Amicus	Biomicus	Cemicus
Diagnoza psychologiczna (np. dysleksja, gotowość szkolna, potencjał intelektualny, lateralizacja)	Amicus	Biomicus	
Trening relaksacyjny	Amicus	Biomicus	Cemicus
Trening Mindfulness			Cemicus
Oceny rozwoju psychoruchowego dziecka od 1 mż. do 9 rż. KORP	Amicus	Biomicus	
Diagnoza Zespołowa (2 psychologów) i logopeda	Amicus	Biomicus	Cemicus
Przeprowadzenie testu inteligencji Weschlera (dla dzieci), opis i omówienie badania	Amicus	Biomicus	
Przeprowadzenie testu KRR, opis i omówienie badania		Biomicus	
Skala Dojrzałości Umysłowej, opis i omówienie badania	Amicus	Biomicus	
Terapia polisensoryczna	Amicus	Biomicus	Cemicus
Przeprowadzenie testu inteligencji emocjonalnej (dla dzieci), opis i omówienie badania		Biomicus	
Diagnoza neuropsychologiczna			Cemicus
Indywidualna psychoterapia poznawczo-behawioralna			Cemicus
Logopeda			
Diagnoza logopedyczna (wywiad, ocena sprawności aparatu artykulacyjnego, badanie słuchu fonemowego, przekazanie zaleceń)	Amicus	Biomicus	
Diagnoza neurologopedyczna	Amicus	Biomicus	
Terapia logopedyczna - korygowanie wad wymowy	Amicus	Biomicus	
Masaż logopedyczny	Amicus	Biomicus	
Konsultacja logopedyczna	Amicus	Biomicus	
Terapia dzieci z wadą słuchu i niesłyszących	Amicus	Biomicus	
Terapia metodą Krakowską bez manualnego torowania głosek	Amicus		
Komunikacja alternatywna i wspomagająca	Amicus		
Logorytmika	Amicus	Biomicus	
Simultaniczno - Sekwencyjna nauka czytania	Amicus		
Pismna opinia logopedyczna	Amicus	Biomicus	
Wczesna interwencja logopedyczna - konsultacja i badanie logopedyczne dzieci do 3 r.ż.	Amicus	Biomicus	
Masaż			
Masaż leczniczy całościowy	Amicus	Biomicus	
Masaż leczniczy kręgosłupa i pleców	Amicus	Biomicus	
Masaż leczniczy dwuodcinkowy	Amicus	Biomicus	
Masaż Shantala	Amicus		
Terapia czaszkowo – krzyżowa	Amicus	Biomicus	
Refleksoterapia	Amicus		
Stymulacja systemu dotykowego	Amicus	Biomicus	Cemicus
Masaż limfatyczny		Biomicus	
Warsztaty grupowe (grupy od 4 do 8 osób)			
Artterapia		Biomicus	
Bajkoterapia połączona z Artterapią		Biomicus	
Warsztaty relaksacyjne dla dorosłych		Biomicus	Cemicus
Warsztaty z zakresu rozwoju umiejętności społecznych i komunikacyjnych, prowadzone jednocześnie przez 2 terapeutów	Amicus	Biomicus	Cemicus

Warsztaty ruchowe z elementami choreografii na stepach		Biomicus	
Warsztaty z grafomotoryki		Biomicus	
Rehabilitacja			
Terapia neurorozwojowa NDT-BOBATH	Amicus	Biomicus	
Terapia tkanek miękkich	Amicus	Biomicus	Cemicus
Terapia manualna FDM			
Terapia metodą PNF	Amicus	Biomicus	Cemicus
Terapia wad postawy i skolioz (FITS, PNF)	Amicus	Biomicus	Cemicus
Terapia ręki - mała i duża motoryka	Amicus	Biomicus	Cemicus
Nauka i reedukacja chodu na bieżni	Amicus		Cemicus
Terapia na urządzeniach (rotor, cykloergometr, bieżnia)			Cemicus
Terapia oddechowa - mobilna kamizelka Vibra Vest		Biomicus	
Dynamiczny stretching	Amicus	Biomicus	Cemicus
Kinesiotaping / meditataping	Amicus	Biomicus	Cemicus
Terapia stóp	Amicus	Biomicus	
Nauka i reedukacja chodu	Amicus	Biomicus	Cemicus
Integracja odruchów		Biomicus	
Terapia MEDEK		Biomicus	
Rehabilitacja w kombinezonach Spider Suit / Adeli	Amicus	Biomicus	
Diagnoza Integracji Sensorycznej	Amicus	Biomicus	Cemicus
Terapia Integracji Sensorycznej	Amicus	Biomicus	Cemicus
Pablo - interaktywna terapia ruchowa		Biomicus	
EEG Biofeedback			
Terapia EEG Biofeedback	Amicus	Biomicus	Cemicus
Diagnoza EEG Biofeedback	Amicus	Biomicus	Cemicus
Biofeedback oddechowy i rytmu serca			Cemicus
Zajęcia indywidualne			
Artterapia (zajęcia tematyczne z wykorzystaniem szerokiej gamy narzędzi i technik plastycznych)		Biomicus	
Sala Doświadczania Świata	Amicus		
Grafomotoryka	Amicus		
Zajęcia ruchowe z elementami ćwiczeń Weroniki Sherborne (w zajęciach uczestniczy opiekun i dziecko, zajęcia dedykowane dzieciom do 3 r.ż.)		Biomicus	

Aktualne zestawienie kosztów za poszczególne Usługi

1. Zestawienie kosztów dla Podopiecznych:

TURNUS REHABILITACYJNY / PAKIET

- PAKIET I „WCZESNY BODZIEC”, 22,5 GODZ. / 1400 PLN
- PAKIET II „SZKOŁA PROSTYCH PLECÓW”, 23 GODZ. / 1450 PLN
- PAKIET III „SDR - UZYSKAĆ SWOBODĘ”, 30 GODZ. / 1950 PLN
- PAKIET IV „PAKIET POLISENSORYCZNY”, 31 GODZ. / 2000 PLN
- PAKIET V „AKTYWNA PIONIZACJA W KOMBINEZONACH”, 31 GODZ. / 2000 PLN
- PAKIET VI „MOBILNOŚĆ I STABILNOŚĆ”, 33 GODZ. / 2100 PLN
- PAKIET VII „POTRAFIĘ WIĘCEJ”, 33 GODZ. / 2100 PLN
- PAKIET VIII „BLIŻEJ ŚWIATA”, 38 GODZ. / 2500 PLN
- PAKIET IX „AKTYWNY MALUSZEK”, 38 GODZ. / 2500 PLN
- PAKIET X „STAWIAM NA SAMODZIELNOŚĆ”, 38 GODZ. / 2500 PLN
- PAKIET XI „UKOIĆ ZMYŚLY”, 37 GODZ. / 2430 PLN
- PAKIET XII „KROK W DOROSŁOŚĆ”, 53 GODZ. / 2860 PLN
- PAKIET XIII „PRZYSTOSOWANY SPOŁECZNIE”, 40 GODZ. / 2145 PLN
- PAKIET XIV „POKONAĆ BARIERY”, 36 GODZ. / 2015 PLN
- PAKIET XV „POWRÓT DO SAMODZIELNOŚCI”, 49 GODZ. / 2600 PLN

ZAKWATEROWANIE

WE WŁASNYM ZAKRESIE

- ZAKWATEROWANIE DLA 2 OSÓB, W LOKALU przy ul. Klaudyny 6, Warszawa (700 PLN /12 DNI)
- ZAKWATEROWANIE DLA 2 OSÓB, W LOKALU przy ul. Pańskiej 96, Warszawa (800 PLN /12 DNI)
- ZAKWATEROWANIE DLA 2-4 OSÓB, RODZINNE W LOKALU przy ul. Żelaznej 41, Warszawa (1200 PLN /12DNI)
- ZAKWATEROWANIE DLA 2-4 OSÓB, RODZINNE W LOKALU przy ul. Grzybowskiej 4, Warszawa (1200 PLN /12DNI)
- ZAKWATEROWANIE DLA 2 OSÓB W LOKALU przy ul. Grzybowskiej 4, Warszawa (800 PLN /12 DNI)

ZAJĘCIA AMBULATORYJNE

ABONAMENT MIESIĘCZNY

- PAKIET MAŁY, 8 GODZ. / 490 PLN
- PAKIET PODSTAWOWY, 12 GODZ. / 740 PLN
- PAKIET ŚREDNI, 16 GODZ. / 980 PLN
- PAKIET DUŻY, 24 GODZ. / 1480 PLN

ABONAMENT KWARTALNY

- PAKIET MAŁY, 24 GODZ. / 1400 PLN
- PAKIET PODSTAWOWY, 36 GODZ. / 2100 PLN
- PAKIET ŚREDNI, 48 GODZ. / 2650 PLN
- PAKIET DUŻY, 72 GODZ. / 3950 PLN

DIAGNOZY PISEMNE I OPINIE

PSYCHOLOG

- SKALA DOJRZAŁOŚCI UMYSŁOWEJ, OPIS I OMÓWIENIE BADANIA, 1 GODZ. / 80 PLN
- PISEMNA OPINIA PSYCHOLOGICZNA, 1/2 GODZ. / 50 PLN
- DIAGNOZA PSYCHOLOGICZNA (NP. DYSLEKSJA*, GOTOWOŚĆ SZKOLNA, POTENCJAŁ INTELEKTUALNY, LATERALIZACJA), 3 X 1 GODZ. / 210 PLN
- OCENY ROZWOJU PSYCHORUCHOWEGO DZIECKA OD 1 MŻ. DO 9 RŻ. *KARTA OCENY ROZWOJU PSYCHORUCHOWEGO (KORP)*. DIAGNOZA DOSTĘPNA RÓWNIEŻ W TURNUSIE WCZESNY BODZIEC , 3 X 1 GODZ. / 210 PLN
- DIAGNOZA ZESPOŁOWA (2 PSYCHOLOGÓW) I LOGOPEDA, 2 X 1 GODZ. / 300 PLN
- PRZEPROWADZENIE TESTU INTELIGENCJI WESCHLERA (DLA DZIECI), OPIS I OMÓWIENIE BADANIA, 3 X 1 GODZ. / 200 PLN
- PRZEPROWADZENIE TESTU KRR, OPIS I OMÓWIENIE BADANIA, 2 X 1 GODZ. / 140 PLN

LOGOPEDA

- DIAGNOZA LOGOPEDYCZNA (WYWAID, OCENA SPRAWNOŚCI APARATU ARTYKULACYJNEGO, BADANIE SŁUCHU FONEMOWEGO, PRZEKAZANIE ZALECEŃ) 2 X 1 GODZ./ 140 PLN
- PISEMNA OPINIA LOGOPEDYCZNA, ½ GODZ. / 50 PLN

INTEGRACJA SENSORYCZNA (SI)

- DIAGNOZA INTEGRACJI SESNORYCZNEJ, 3 X 1 GODZ. / 240 PLN

EEG BIOFEEDBACK

- QEEG DIAGNOZA PRZEZ EEG BIOFEEDBACK, 150 MIN., 180 PLN

2. Zestawienie kosztów dla pozostałych Beneficjentów:

TURNUS REHABILITACYJNY / PAKIET

- PAKIET I „WCZESNY BODZIEC”, 22,5 GODZ. / 1800 PLN
 PAKIET II „SZKOŁA PROSTYCH PLECÓW”, 23 GODZ. / 1840 PLN
 PAKIET III „SDR - UZYSKAĆ SWOBODĘ”, 30 GODZ. / 2400 PLN
 PAKIET IV „PAKIET POLISENSORYCZNY”, 31 GODZ. / 2480 PLN
 PAKIET V „AKTYWNA PIONIZACJA W KOMBINEZONACH”, 31 GODZ. / 2480 PLN
 PAKIET VI „MOBILNOŚĆ I STABILNOŚĆ”, 33 GODZ. / 2640 PLN
 PAKIET VII „POTRAFIĘ WIĘCEJ”, 33 GODZ. / 2640 PLN
 PAKIET VIII „BLIŻEJ ŚWIATA”, 38 GODZ. / 3040 PLN
 PAKIET IX „AKTYWNY MALUSZEK”, 38 GODZ. / 3040 PLN
 PAKIET X „STAWIAM NA SAMODZIELNOŚĆ”, 38 GODZ. / 3040 PLN
 PAKIET XI „UKOIĆ ZMYŚŁY”, 37 GODZ. / 2960 PLN
 PAKIET XII „KROK W DOROSŁOŚĆ”, 53 GODZ. / 3520 PLN
 PAKIET XIII „PRZYSTOSOWANY SPOŁECZNIE”, 40 GODZ. / 2640 PLN
 PAKIET XIV „POKONAĆ BARIERY”, 36 GODZ. / 2480 PLN
 PAKIET XV „POWRÓT DO SAMODZIELNOŚCI”, 49 GODZ. / 3200 PLN

ZAKWATEROWANIE

WE WŁASNYM ZAKRESIE

- ZAKWATEROWANIE DLA 2 OSÓB, W LOKALU przy ul. Klaudyny 6, Warszawa (800 PLN /12 DNI)
 ZAKWATEROWANIE DLA 2 OSÓB, W LOKALU przy ul. Pańskiej 96, Warszawa (900 PLN /12 DNI)
 ZAKWATEROWANIE DLA 2-4 OSÓB, RODZINNE W LOKALU przy ul. Żelaznej 41, Warszawa (1400 PLN /12 DNI)
 ZAKWATEROWANIE DLA 2-4 OSÓB, RODZINNE W LOKALU przy ul. Grzybowskiej 4, Warszawa (1400 PLN /12 DNI)
 ZAKWATEROWANIE DLA 2 OSÓB W LOKALU przy ul. Grzybowskiej 4, Warszawa (900 PLN /12 DNI)

ZAJĘCIA AMBULATORYJNE

ABONAMENT MIESIĘCZNY

- PAKIET MAŁY, 8 GODZ. / 600 PLN
 PAKIET PODSTAWOWY, 12 GODZ. / 900 PLN
 PAKIET ŚREDNI, 16 GODZ. / 1200 PLN
 PAKIET DUŻY, 24 GODZ. / 1800 PLN

ABONAMENT KWARTALNY

- PAKIET MAŁY, 24 GODZ. / 1730 PLN
 PAKIET PODSTAWOWY, 36 GODZ. / 2600 PLN
 PAKIET ŚREDNI, 48 GODZ. / 3260 PLN
 PAKIET DUŻY, 72 GODZ. / 4900 PLN

DIAGNOZY PISEMNE I OPINIE

PSYCHOLOG

- SKALA DOJRZAŁOŚCI UMYSŁOWEJ, OPIS I OMÓWIENIE BADANIA, 1 GODZ. / 100 PLN
 PISEMNA OPINIA PSYCHOLOGICZNA, 1/2 GODZ. / 80 PLN
- DIAGNOZA PSYCHOLOGICZNA (NP. DYSLEKSJA*, GOTOWOŚĆ SZKOLNA, POTENCJAŁ INTELEKTUALNY, LATERALIZACJA), 3 X 1 GODZ. / 230 PLN
- OCENY ROZWOJU PSYCHORUCHOWEGO DZIECKA OD 1 MŻ. DO 9 RŻ. *KARTA OCENY ROZWOJU PSYCHORUCHOWEGO (KORP)*. DIAGNOZA DOSTĘPNA RÓWNIEŻ W TURNUSIE WCZESNY BODZIEC, 3 X 1 GODZ. / 230 PLN
- DIAGNOZA ZESPOŁOWA (2 PSYCHOLOGÓW) I LOGOPEDA, 2 X 1 GODZ. / 330 PLN
- PRZEPROWADZENIE TESTU INTELIGENCJI WESCHLERA (DLA DZIECI), OPIS I OMÓWIENIE BADANIA, 3 X 1 GODZ. / 230 PLN
- PRZEPROWADZENIE TESTU KRR, OPIS I OMÓWIENIE BADANIA, 2 X 1 GODZ. / 170 PLN

LOGOPEDA

- DIAGNOZA LOGOPEDYCZNA (WYWAID, OCENA SPRAWNOŚCI APARATU ARTYKULACYJNEGO, BADANIE SŁUCHU FONEMOWEGO, PRZEKAZANIE ZALECEŃ) 2 X 1 GODZ./ 170 PLN
- PISEMNA OPINIA LOGOPEDYCZNA, 1/2 GODZ. / 80 PLN

INTEGRACJA SENSORYCZNA (SI)

- DIAGNOZA INTEGRACJI SENSNORYCZNEJ, 3 X 1 GODZ. / 280 PLN

EEG BIOFEEDBACK

- QEEG DIAGNOZA PRZEZ EEG BIOFEEDBACK, 150 MIN., 250 PLN

Wzór formularza odstąpienia od umowy

(formularz ten należy wypełnić i odesłać tylko w przypadku chęci odstąpienia od umowy)

Adresat:

Fundacja Dzieciom „Zdążyć z Pomocą”

ul. ul. Pańska 98 lok. 201

00-837 Warszawa

faks: (+48) 22 486 30 86

e-mail: zgloszenia@biomicus.pl

Ja/My (*) niniejszym informuję/informujemy (*) o moim/naszym (*) odstąpieniu od umowy sprzedaży następujących rzeczy (*)/o świadczenie następującej usługi (*)

Lp.	Nazwa	Symbol /rozmiar	Ilość	Cena jednostkowa brutto
1.				
2.				
3.				
4.				
5.				

Data zawarcia umowy (*)/odbioru (*) _____

Imię i nazwisko konsumenta(-ów) _____

Adres konsumenta(-ów) _____

 Podpis konsumenta(-ów)
 (tylko jeżeli formularz jest przesyłany
 w wersji papierowej)

Data: _____

(*) niepotrzebne skreślić